



Aude Borromée

De pierres et de corps

Dont travail en résidence au musée Picasso à Antibes

2025

Dans cette série initiée en résidence au musée Picasso à Antibes, je m'intéresse aux empreintes du passé gravées dans les murs, à la confusion entre la roche et la pierre architecturale, aux parois investies par la végétation, à cette nature semblable à des lambeaux de corps comme ceux qu'évoquent les sculptures de Germaine Richier exposées sur la terrasse du musée Picasso.

J'observe comment le bâti révèle une fenêtre murée, une meurtrière, comment les chairs minérales, végétales, organiques et architecturales s'imbriquent telles des mémoires appartenant à différentes temporalités.

M'inspirant de ces stigmates, je construis un récit autour de la reconstruction de *corps environnementaux*. **J'imagine comment recomposer des fragments d'architecture, des débris de nature, des lambeaux de corps, comment tisser du lien entre vivants.**

Par un processus de stratification quasi géologique, **je travaille à réparer, à suturer ces corps, telle une greffe qui restaure et qui ouvre vers la possibilité d'une nouvelle vie.**

Les pierres s'assemblent, les chairs se resserrent, la végétation croît.

Le projet s'inscrit dans un temps long, une densité, dans l'épaisseur de la matière.

📺 Vidéo de l'exposition

Paroi, 2025

212x500cm, détail

Pigments, acrylique, encre, corde tressée, kraft sur toile





Corps de roche, 2025
230x110x30 cm, détail
Grillage, papier recyclé, mortier, acrylique, corde tressée



Rassembler, 2025
22x27x8 cm
Argile sans cuisson, papier, toile, acrylique, pigments, vernis



Paroi, 2025
212x500cm
Pigments, acrylique, encre, corde tressée, kraft sur toile



Murmures du passé, 2025
 160x135 cm
 Pigments, acrylique, corde tressée, lin sur toile





Les pierres parlent, 2025 - 140x212 cm
Pigments, acrylique, corde tressée, kraft sur toile



Débris, 2025
16x35x15 cm
Argile sans cuisson, bois, acrylique, corde, pigments, vernis



Les pierres parlent, 2025
 140x212 cm, détail
 Pigments, acrylique, corde tressée, kraft sur toile



Reconstructions, 2025
 26x30x6 cm
 Argile sans cuisson, corde tressée, toile, acrylique, pigments, vernis



Recomposition mémorielle, 2025

155x110x20 cm

Grillage à poule, papier recyclé, acrylique, pigments, toile



Fragments, 2025 - 158x212 cm
Pigments, acrylique, corde tressée sur toile



Corps de roche, 2025
 230x110x30 cm
 Grillage, papier recyclé, mortier, acrylique, corde tressée



Morcelé 1, 2025
 41x16x10 cm
 Argile sans cuisson, corde tressée, acrylique, vernis



Paysage de corps, 2025
23x28x9 cm
Terre cuite, émail



Fragments, 2025 - 158x212 cm
Pigments, acrylique,
corde tressée sur toile



Fissures, 2025
110x165x30 cm
Grillage à poule, papier recyclé, mortier, acrylique, pigments

Roche et pierre ancrages temporels

Corps de roche, 2025

212x157 cm

Pigments, acrylique, corde tressée, kraft sur toile





Morcelé 3, 2025
42x16x15 cm
Argile sans cuisson, corde, acrylique, vernis



Reconstruire, greffer des corps,des architectures

Lambeaux, 2025

150x109 cm

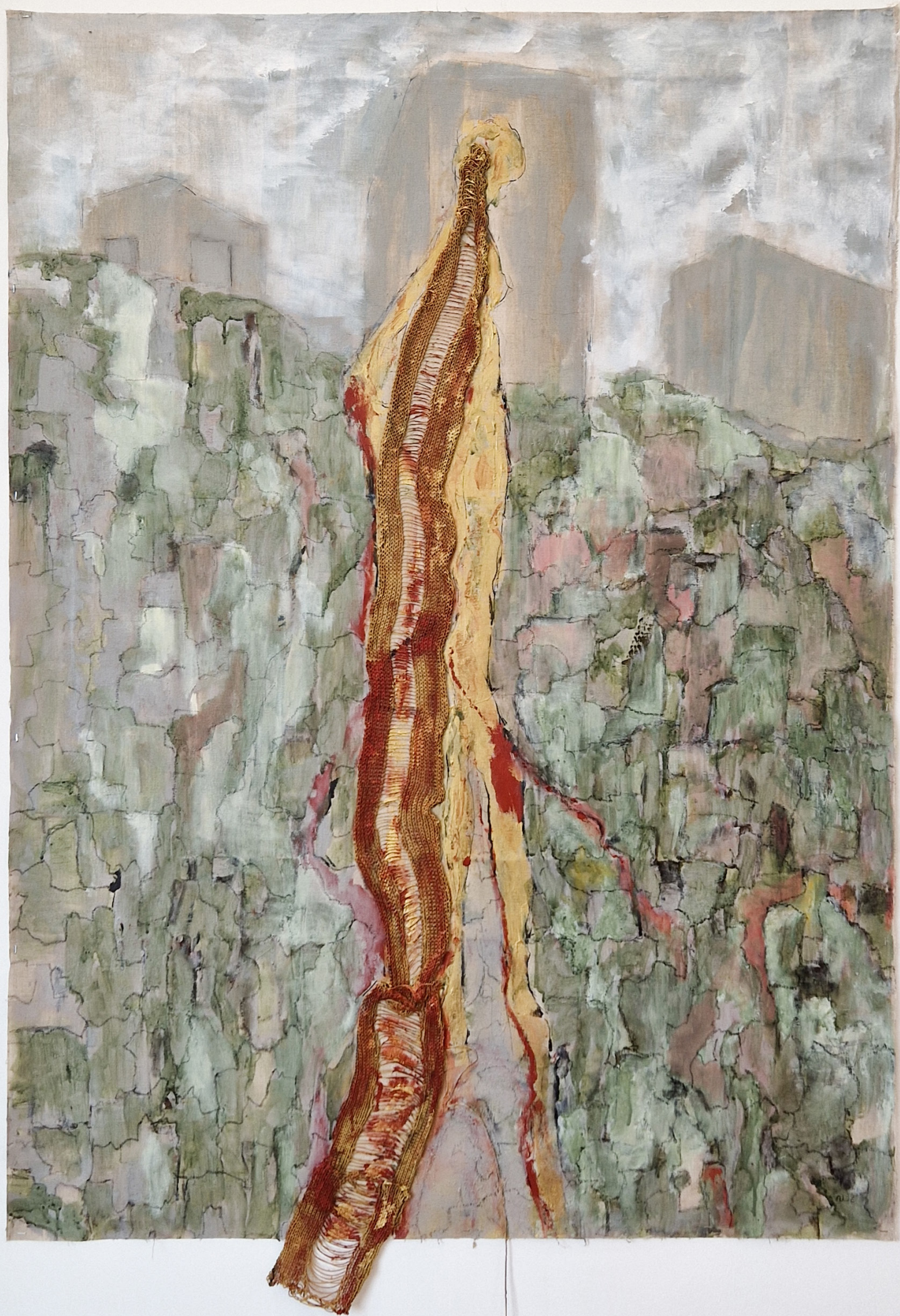
Pigments, acrylique, lin, kraft sur toile





Morcelé 5, 2025
47x13x8 cm
Argile sans cuisson, corde, acrylique, pigments, vernis





Suture, 2025
150x109 cm
Pigments, acrylique, corde tressée sur toile



De pierres et de roche, 2025 - 16x33x15 cm

Paysage de corps, 2025 - 23x28x9 cm

Terre cuite, émail



Exposition résidence musée Picasso, Antibes 2025

Morcelé 2, 2025 - 42x14x12 cm
Argile sans cuisson, corde,
acrylique, pigments, vernis









2, rue Edouard Vasseur
94200, Ivry sur Seine. France
Tel : +33 (0)6.03.05.00.84

Mail : contact@auborromee.com

Site: www.auborromee.com

Insta: [@aude_borromee_artiste](https://www.instagram.com/aude_borromee_artiste)

Artiste auteur - @ADAGP

Siret : 518 342 704 00047

Aude Borromée

Biographie



Née en 1975, Aude Borromée est **sculptrice, peintre et architecte designer**.

Tout d'abord **cavalière d'obstacles** (se forme avec un écuyer en chef du *Cadre Noir de Saumur*), elle s'oriente vers des études de marketing en France et aux États-Unis avant de devenir architecte, artiste. **Tout au long de son parcours, elle développe un fort lien au territoire, à l'environnement naturel et bâti, au non vivant et une capacité à appréhender l'espace avec son corps** pour l'investir ou le retranscrire dans son travail artistique.

Elle suit des cours de dessin à l'*École Boullé* à Paris, puis des études d'architecture à l'*École de Paris La Villette*. Architecte indépendante dès 2009, elle construit des bâtiments, aménage des espaces intérieurs et conçoit du mobilier à la frontière entre architecture, scénographie et installation plastique. Ses réalisations sont déjà conçues comme des tableaux en volume.

À partir de 2014, les dimensions picturale puis sculpturale s'affirment. **Son travail aborde les lieux, l'empreinte du temps, l'écologie et la connexion entre l'humain et son milieu naturel ou bâti**. Ses œuvres organiques témoignent de mémoires enfouies ou imaginaires. Elles évoquent la vie en transformation, réinventent les éléments qui nous entourent, recomposent les corps et cherchent à réparer notre relation au vivant.

Parmi ses réalisations, elle a mis en scène et exposé un polyptyque de 11 mètres à la *galerie Mercier & Associés* à Paris. Elle a été invitée par Clément Sauvoy à Montreuil pour une exposition collective et a également exposé à *l'atelier Barillet par Mallet Stevens* à Paris. Elle a participé à plusieurs salons d'art tels que *Réalités Nouvelles*, *Mac2000 Paris* et les *Estivales de Sceaux*. Ses œuvres sont aussi présentes chez *Louis Vuitton* à Orlando (USA) et à Daejon (Corée du Sud).

En 2025, elle est résidente au *musée Picasso* à Antibes et en 2024, elle a obtenu une bourse de recherche de *l'Adagp*.

Elle est membre de la *Fondation Taylor* et du *Cercle de l'Art* en 2023 (une communauté d'artistes entrepreneurs fondée par Margaux Dehry).

Parcours

Collections d’entreprises

2020 : *Louis Vuitton*. Acquisition d’un polyptyque pour une boutique à Orlando (USA).
2019 : *Louis Vuitton*. Acquisition d’un tableau pour une boutique à Daejon (Corée du Sud).

Expositions individuelles

2025 : *De pierres et de corps*, exposition suite à ma résidence au musée Picasso, Antibes.
2024 : *Territoires*, Société Upside, Nanterre.
2023 : *Architectures*, Société Ireas, Paris.
2019 : *Coexistence*, Le Laboratoire d’Exposition, Paris.
2018 : *Récital A16*, Galerie Mercier et Associés, polyptyque de 11mx2m, Paris.
2017 : *Territoires de la couleur*, Atelier Barillet par Mallet-Stevens, Paris.

Expositions collectives

2024 : Galerie La Consigne, exposition chez Varenne, Paris.
2021 : *Les Humanités*, curation de Clément Sauvoy, Montreuil.
2016 : *Elle donne du style à mon pinceau*, Galerie St Joseph, Paris.

Salons

2023 : *Salon Réalités Nouvelles*, Paris.
2022 : *Estivales de la ville de Sceaux*, curation de Christophe Delavault, Sceaux.
Comité de sélection Marlène Moquet et Hervé Loevenbruck.
2022 : *Salon Mac2000 Paris*, Paris.
2022 : *20ème salon des Arts Plastique de Pierrefitte sur Seine*, Pierrefitte sur seine.
2020 : *Salon ArtCité*, Fontenay-sous-Bois.

Enchères

2021 : *Artcurial*, vente aux enchères solidaire au profit de l’association Jolokiart, Paris.

Résidences, bourses & collaborations

2025 : *Musée Picasso*, Antibes : résidence de création et de médiation de 3 mois.
2024 : Bourse de recherche de l’*Adagp*.
Depuis 2023 : Membre de la *Fondation Taylor*.
2023 : Membre du “*Cercle de l’Art*” : Communauté d’artistes entrepreneurs fondée par M. Dehry.
2017-2022 : Atelier du maître verrier *N. Morreti* à Murano (Italie) : Fabrication de pièces en verre.
2014-2018 : *La maison du chocolat*, Paris et magazine *Most* haute joaillerie : Set design de photos.
La maison du chocolat Paris : scénographie d’une de leurs boutiques pour les Designers’ Days.
Clients privés : conception de mobilier sur mesure, développement de prototypes.

Enseignement

2025 : *Musée Picasso*: Ateliers artistiques pour enfants, adolescents, adultes et familles, Antibes.
2024 : *Atelier Rose Selavy* : Cours de sculpture et d’arts plastiques enfants et adultes, Paris.
2022-2024 : *La Condamine et Terre Et Feu* : Cours de dessin d’art, Paris.
2017-2020 : Cours de peinture pour enfants, adultes et ateliers en entreprise, Paris.
2017-2018 : *Ecole Moda Domani* et *ESAT* (Ecole supérieure des arts et techniques), Paris :
Jury de diplômes. Cours d’architecture et workshops en 3ème année et en année préparatoire.

Architecture : 2005-2015

2009-2015 : *Architecte indépendante*. Développer une vision artistique et plastique de l’architecture, penser les lieux dans leur globalité en intégrant à la fois l’espace, le mobilier et des interventions murales. Associer formes géométriques et utilisation intensive de la couleur.
2014-2015 : *Atelier 24 Architectes*, rénovation du magasin *Le Bon Marché*, Paris.
2013-2014 : *ISG*, aménagement et rénovation de boutiques, Paris.
2005-2009 : Associée chez *Weygand Borromée*, Paris : projets publics (médiathèques, centres culturels) et privés en France.

Marketing : 1998-2002

1997-2002 : *Sodexho USA* à Boston (USA) - *AT Kearney* consulting à Paris - *Pechiney* à Paris : Missions de marketing, stratégie et management d’équipes.

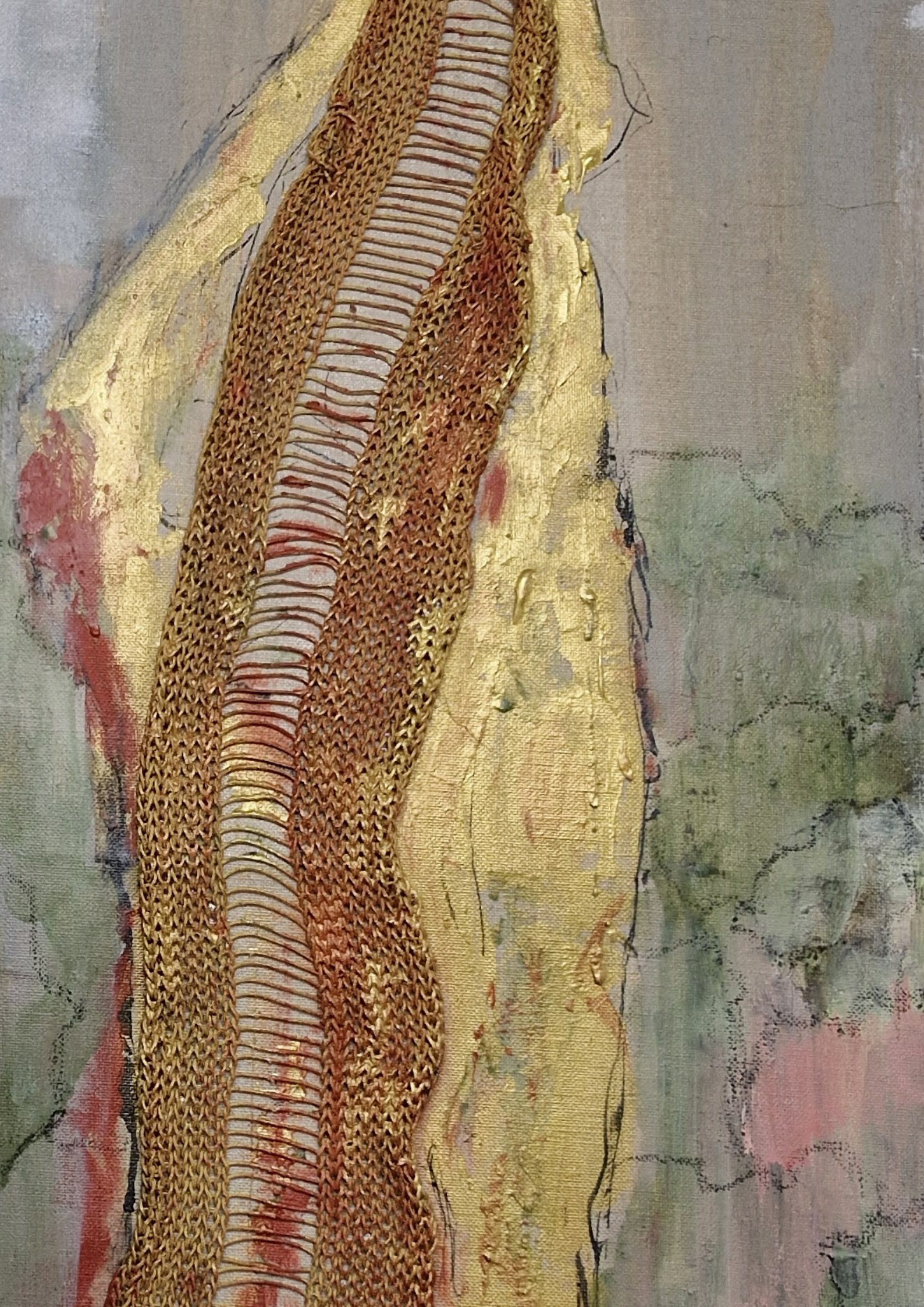
Formations

2003-2009 : *École d’Architecture de Paris la Villette*, diplômée avec Xavier Gonzalez.
2003 : *Ecole Boulle* à Paris, cours de dessin. *Fondation Cartier*, cours en design.
1994-1997 : MBA. Master en marketing à l’*Université de Memphis* (USA).
Diplômée de l’*Ecole Supérieure de Commerce de Montpellier*.



08/11/1975
2 rue Edouard Vasseur
94200 Ivry sur Seine
Artiste auteur - @ADAGP
Siret : 518 342 704 00047

06.03.05.00.84 contact@auborromee.com www.auborromee.com [@aude_borromee_artiste](https://www.instagram.com/aude_borromee_artiste)



Mon travail aborde les lieux, l’empreinte du temps, l’écologie et la connexion entre l’humain et son milieu naturel ou bâti.

Il s’appuie sur une exploration de longue date du rapport entre les environnements construits et la matière organique et témoigne des expériences qui ont façonné mon parcours personnel, de mon lien subtil avec les éléments non-humains qui nous entourent. Relation qui s’est développée à travers mes métiers passés et mes sources d’inspiration, enrichissant ainsi ma perception de la vie.

La vie de corps

En s’inspirant de mémoires enfouies et imaginaires, de ce qui infuse en moi au contact des espaces, mes créations rendent compte de la corporéité de notre environnement, du rapport entre l’humain et le non-humain tels des **pouls ou vibrations sociétales**.

À travers un dialogue charnel et intuitif avec la matière, **j’étudie comment les chairs minérales, végétales, organiques et architecturales s’imbriquent** telles des traces appartenant à différentes temporalités.

Dans un processus quasi géologique de stratification, maille d’acier, corde, toile de lin, pigment, argile deviennent des corps, des ruines, des paysages ou des topographies. La corde nouée, tendue, tressée tout à tour prolifère comme un végétal, entrave comme un corset, gangrène ou reconstruit.

Ces corps environnementaux évoquent la vie en transformation. Peints, sculptés, modelés, ils brouillent les frontières entre la nature et l’architecture, la sculpture et la peau. Constitués de couches successives, ils sont à la fois souples, rigides et d’une densité qui questionne l’immédiateté d’un monde miroir de la finesse des écrans.

En recomposant les fragments d’architecture, les débris de nature, les lambeaux de corps, j’aspire à tisser du lien entre vivants.

J’exprime des états entre vitalité et déclin, entre destruction et réparation, entre vie et mort, et retranscris la capacité réparatrice du lien entre les êtres vivants, les lieux habités, les espaces naturels. La connexion entre biodiversités offre un potentiel de soin, de transformations mutuelles et ouvre vers la possibilité d’une nouvelle vie.

Le travail artistique d'Aude Borromée découle d'un cheminement profond, de connexions de son corps avec un support et des matériaux de l'ordre de la construction. C'est d'abord par la peinture que l'artiste exprime des souvenirs et des images marquantes lors de marches attentives à l'environnement. Dans ses toiles, les couleurs se rencontrent dans un processus de stratification, de recouvrement, telle l'expression de la fragilité des milieux que nous habitons et d'une certaine vitalité : celle de l'urgence d'agir. Une ruine architecturale apparaît, esquissée à l'encre, des fragments de bâtis, un monde en proie à un phénomène dévastateur.

Le **corps, qu'il soit humain, animal, végétal, architectural, est au centre de sa démarche** artistique. L'artiste dialogue avec son matériau, un grillage malléable et rigide à la fois. Par ses gestes de plis et de torsions, elle fait émerger un volume, tel un corps à partir duquel des images d'organismes vivants, de paysages, de formations géologiques peuvent surgir. Elle emploie avec une grande liberté la corde d'un millimètre de diamètre, développe un vocabulaire de nœuds et de torsions, avec lesquels elle crée des interactions avec le grillage. Ces deux matériaux, tous deux liens, semblent s'apporter l'un l'autre ou avoir besoin l'un de l'autre. Ses sculptures sont semblables à des structures qui se tiennent tout en étant à la limite de s'effondrer. Elles évoquent un processus de vitalité, de réparation, de prolifération.

Dans certaines œuvres en volume, la corde tissée, liée, nouée est à l'image d'un être vivant en train de coloniser un espace naturel, un milieu (*Lichens*). Dans d'autres, la maille construit des excroissances ou bien des cellules (*Abris*). Dans d'autres encore, des formes font penser au modelage d'une matière naturelle. Un processus de transformation, de régénération se donne à voir, comme si la nature rencontrait le bâti. Un mouvement entre ouverture et fermeture, entre extension et compression, telle l'expression d'un souffle vital se ressent face à ses œuvres... Une dimension pariétale, une énergie, des forces telluriques s'expriment également.

L'artiste tend à poursuivre le phénomène de métamorphose au sein de ses œuvres. Elle enveloppe ses sculptures et crée leurs *empreintes*, témoins d'une situation, d'une posture, d'une interaction, d'une présence avec un milieu, de traces incarnant le passé d'un territoire.

Dans la série d'œuvres *Corps architecturés et leurs vestiges*, Aude Borromée confronte une plaque d'acier laquée et un grillage, inséré dans une ouverture. Par une diversité de points réalisés avec sa corde, la sculptrice fait naître et grandir un conglomérat de matières. Une nouvelle peau recouvre ce fragment architecturé. Ces sculptures expriment la restauration, le travail de l'homme ou la croissance de végétaux qui s'agrippent entre eux et renforceraient ainsi une façade dégarnie. Inspiré de reliques ou d'autels, un pendant constitue le vestige sublimé, la mémoire d'un résidu témoin d'une histoire. Ce travail artistique s'apparente à une tentative de préserver ce qui a été et d'offrir un soutien à cet élément fracturé.

Ses œuvres en terre donnent à voir l'émergence de constructions, de chantiers de reconstruction. Elles constituent un ensemble, tel un village en devenir...

En somme, les œuvres d'Aude Borromée suggèrent une vie en latence, un état entre ruine et reconstruction, un cycle de transformation, un devenir. Elles font corps avec l'espace qui les accueille.

Pauline Lisowski, 2024



Construire, réparer, restaurer
la vie de corps